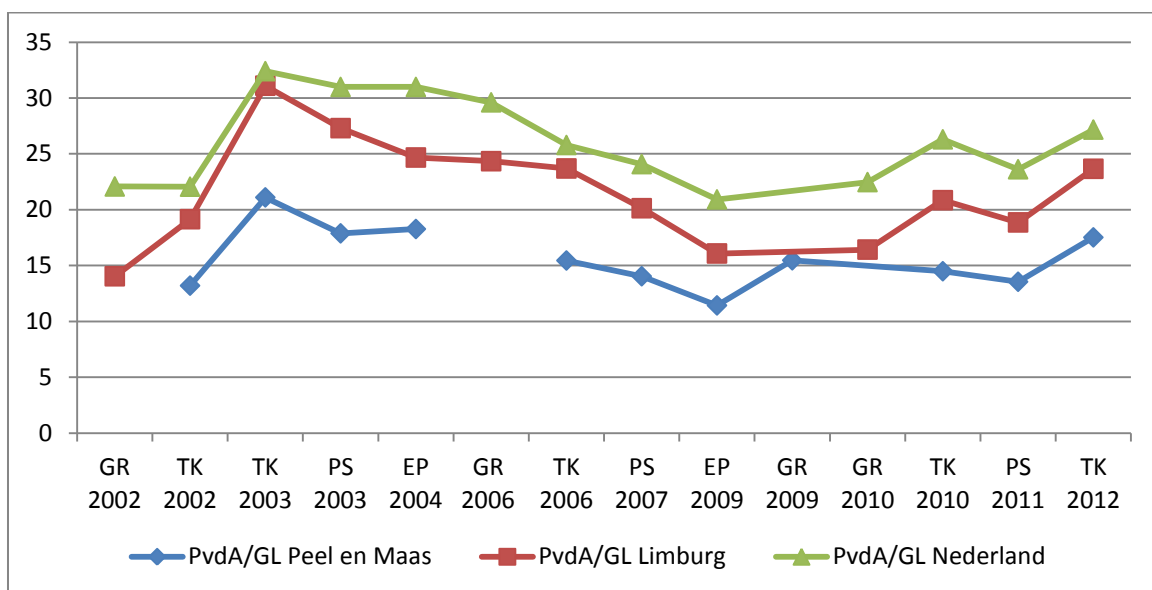


## De PvdA/GL

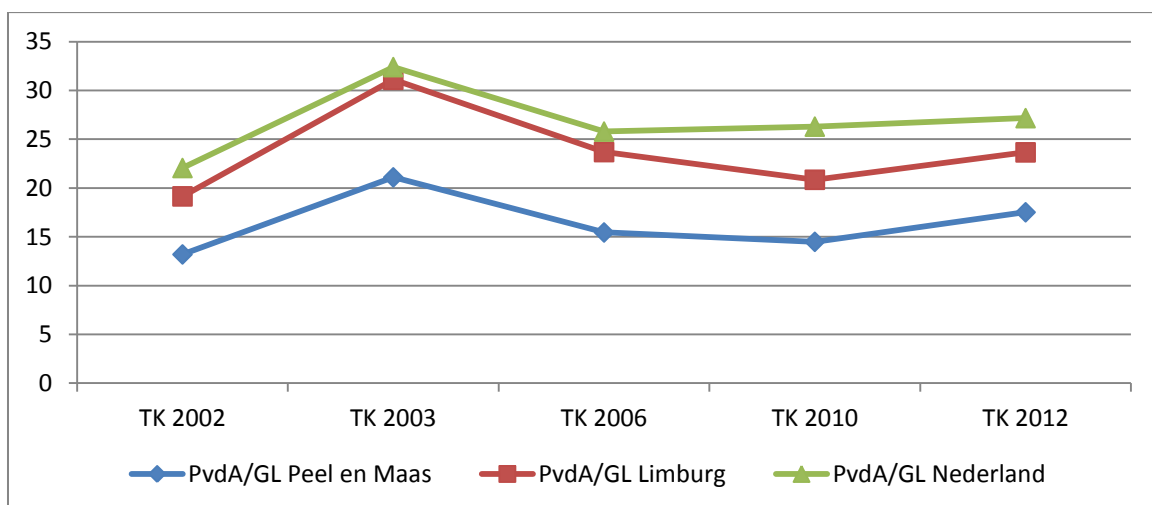
Rekenkamercommissie Peel en Maas, november 2013

De combinatie PvdA en GroenLinks is de meest stabiele partij in Peel en Maas. Waar het CDA altijd boven het Nederlands en Limburgs gemiddelde scoort, is dat voor de PvdA altijd eronder (tabel 1). Maar ook hier vertonen de trends bij de verkiezingen een soortgelijk beeld, wederom duidelijk te zien bij de Tweede Kamerverkiezingen (tabel 2).

Tabel 1: De uitslagen van de PvdA/GL in Peel en Maas, Limburg en Nederland, in een percentage van de totale uitslag (voor de gemeenteraadsverkiezingen van 2002 en 2006 ontbreken de cijfers voor Peel en Maas, omdat PvdA en/of GL toen niet overal meedeed)  
(GR=Gemeenteraad, TK=Tweede Kamer, PS=Provinciale Staten, EP=Europees Parlement)



Tabel 2: De uitslagen van de PvdA/GL in Peel en Maas, Limburg en Nederland bij de Tweede Kamerverkiezing, in een percentage van de totale uitslag



In tabel 3 zijn de uitslagen voor de kernen te zien. Daarbij valt op dat een aantal kernen waar de PvdA bij de gemeenteraadsverkiezing in 2009 erg slecht scoorde, de PvdA/GL het daarna minder slecht doet. Dat geldt met name voor Koningslust, Kessel, Kessel-Eik, Maasbree, Beringe, Grashoek en Egchel. Het lijkt er daarmee op dat de PvdA/GL in 2009 in die kernen nadeel heeft ondervonden van het succes van andere partijen. Aan de andere kant scoort de PvdA/GL nooit erg hoog. Ook bij de voor de PvdA succesvolle verkiezingen van 2012 blijft het lokale resultaat wat achter bij bijvoorbeeld het succes van de VVD.

*Tabel 3: De uitslagen van de PvdA/GL per kern voor de laatste vier verkiezingen; de cijfers geven de verschillen ten opzichte van het gemiddelde in de hele gemeente (GR=Gemeenteraad, TK=Tweede Kamer, PS=Provinciale Staten)*

	GR 2009	TK 2010	PS 2011	TK 2012
Panningen	+ 3,39	+ 2,72	+ 3,45	+ 1,56
Helden	+ 3,75	+ 0,06	+ 0,09	+ 0,47
Beringe	- 8,41	- 3,8	- 3,36	- 2,12
Grashoek	- 4,16	- 1,24	- 3,09	- 2,38
Koningslust	- 10,01	+ 2,73	+ 1,38	- 0,42
Egchel	- 6,09	- 2,18	- 2,98	- 3,22
Maasbree	- 3,84	+ 0,03	- 0,61	+ 0,04
Baarlo	- 0,46	- 0,23	+ 2,01	+ 1,02
Kessel	- 11,35	- 1,58	- 3,4	- 0,09
Kessel-Eik	- 10,11	- 1,04	+ 0,68	- 3,36
Meijel	+ 11,16	- 0,67	- 1,93	- 0,94
<b>voor Peel en Maas</b>	<b>15,47</b>	<b>14,49</b>	<b>13,56</b>	<b>17,52</b>

*Grootste aanhang in 2009: Meijel (26,63%), Helden (19,22%) en Panningen (18,86%)*

*Grootste aanhang in 2012: Panningen (19,08%), Baarlo (18,54%) en Helden (17,99%)*